

<b>Gestora</b>	RIVA Y GARCIA GESTION, S.G.I.I.C.,	<b>Depositario</b>	BNP P.SECURITIES SERVICES
<b>Grupo Gestora</b>	RIVA Y GARCIA	<b>Grupo Depositario</b>	BNP PARIBAS FORTIS
<b>Auditor</b>	DELOITTE	<b>Rating depositario</b>	AA

**Fondo por compartimentos** NO

El presente informe, junto con los últimos informes periódicos, se encuentran disponibles por medios telemáticos en [www.rivaygarcia.es](http://www.rivaygarcia.es).

La Entidad Gestora atenderá las consultas de los clientes, relacionadas con las IIC gestionadas en:

**Dirección**

C/DIPUTACION,246 08007 BARCELONA

**Correo electrónico** gestora@rivaygarcia.es

Asimismo cuenta con un departamento o servicio de atención al cliente encargado de resolver las quejas y reclamaciones. La CNMV también pone a su disposición la Oficina de Atención al Inversor (902 149 200, e-mail: [inversores@cnmv.es](mailto:inversores@cnmv.es)).

**INFORMACIÓN FONDO**

**Fecha de registro:** 28/09/2007

**1. Política de inversión y divisa de denominación**

**Categoría**

Tipo de Fondo: Fondo de IIC de inversión libre

Vocación Inversora: FONDO GLOBAL

Perfil de riesgo: MEDIO

**Descripción general**

Riva y García Selección Alternativa, IICICIL es un fondo de fondos multiestrategia que pretende obtener una rentabilidad anual de EONIA + 5,00% con una volatilidad máxima anualizada del 5,00%. Para ello, el fondo invierte en una cartera diversificada de hedge funds. La cartera se construye siguiendo un estilo core-satellite, escogiendo dentro de la parte core estrategias o gestores que independientemente de las condiciones de mercado son capaces de generar alpha explotando ineficiencias de mercado y dentro de la parte satellite, estrategias o gestores en los que invertimos de forma más oportunística

**Operativa en instrumentos derivados**

Los instrumentos derivados se utilizaran como cobertura

Una información más detallada sobre la política de inversión del fondo se puede encontrar en su folleto informativo.

**Divisa de denominación:** EUR

**2. Datos económicos**

**2.1. Datos generales.**

Cuando no exista información disponible las correspondientes celdas aparecerán en blanco

	Período actual
<b>Nº de participaciones</b>	608.787,43
<b>Nº de partícipes</b>	85
<b>Beneficios brutos distribuidos por participación (EUR)</b>	
<b>Inversión mínima (EUR)</b>	0,00

¿Distribuye dividendos? No

Fecha	Patrimonio fin de período (miles de EUR)	Valor liquidativo definitivo
Fin del período	5.182	8,5126
2010	5.356	8,7984
2009	6.377	9,0504
2008	8.821	9,1544

Valor liquidativo	Fecha	Importe	Estimación que se realizó
Último estimado			
Último definitivo	31/08/2011	8,5126	

Nota: En el caso de IIC cuyo valor liquidativo no se determine diariamente, los datos se refieren al último disponible.

Comisiones aplicadas en el período, sobre patrimonio medio	% efectivamente cobrado		Base de cálculo	Sistema de imputación
	Período	Acumulada		
Comisión de gestión	0,13	0,63	patrimonio	al fondo
Comisión de depositario	0,02	0,07	patrimonio	

## 2.2 Comportamiento

Cuando no exista información disponible las correspondientes celdas aparecerán en blanco

### A) Individual

#### Rentabilidad (% sin anualizar)

Acumulado 2011		Anual			
Con último VL estimado	Con último VL definitivo	2010	2009	2008	2006
0,00	-3,25	-2,57	0,59	-8,26	

El último VL definitivo es de fecha 31/08/2011

La periodicidad de cálculo del valor liquidativo es mensual

#### Medidas de riesgo (%)

	Acumulado 2011	Trimestral				Anual			
		Trimestre Actual	2º Trimestre 2011	1er Trimestre 2011	4º Trimestre 2010	2010	2009	2008	2006
<b>Volatilidad(i) de:</b>									
Valor liquidativo			0,00		0,00	2,17	2,85	6,01	
LET. TESORO 1 AÑO			0,31		0,46	0,84	0,47	0,30	
VaR histórico(ii)	0,00	0,00							

(i) Volatilidad histórica: Indica el riesgo de un valor en un período, a mayor volatilidad mayor riesgo. A modo comparativo se ofrece la volatilidad de distintas referencias. Sólo se informa de la volatilidad para los períodos con política de inversión homogénea.

(ii) VaR histórico: Indica lo máximo que se puede perder, con un nivel de confianza del 99%, en el plazo de 1 mes, si se repitiese el comportamiento de la IIC de los últimos 5 años. El dato es a finales del período de referencia.

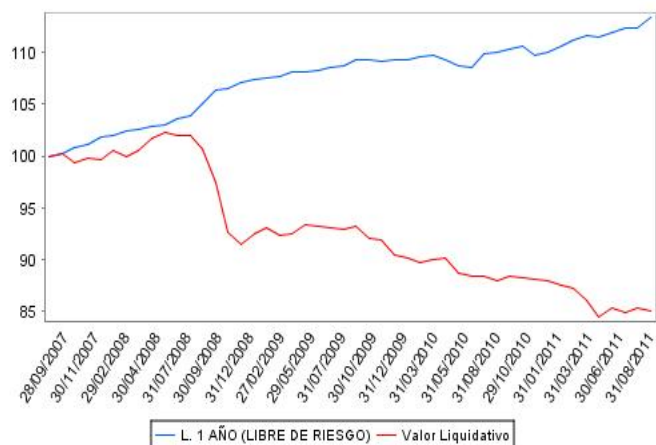
#### Gastos (% s/ patrimonio medio)

	Acumulado 2011	Anual			
		2010	2009	2008	2006
Ratio total de gastos(iv)	0,74	1,62	1,44	1,71	
Ratio total de gastos sintético(v)	1,05	2,51	2,52	3,09	

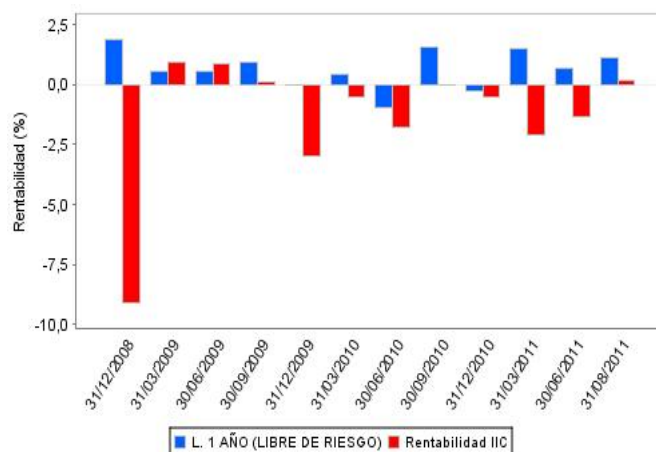
(iv) Incluye todos los gastos directos soportados en el periodo de referencia: comisión de gestión, comisión de depositario, auditoría, servicios bancarios, y resto de gastos de gestión corriente, en términos de porcentaje sobre patrimonio medio del periodo.

(v) En el caso de fondos/compartimentos que invierten más de un 10% de su patrimonio en otras IIC este ratio incluye, de forma adicional al anterior, los gastos soportados indirectamente, derivados de esas inversiones, y sus comisiones de suscripción y reembolso.

### Evolución del valor liquidativo últimos 5 años



### Rentabilidad trimestral de los últimos 3 años



## 2.3 Distribución del patrimonio al cierre del período (Importes en miles de EUR)

Distribución del patrimonio	Fin período actual		Fin período anterior	
	Importe	% sobre patrimonio	Importe	% sobre patrimonio
(+) INVERSIONES FINANCIERAS	1.955	37,73	1.981	38,28
* Cartera interior	295	5,69	310	5,99
* Cartera exterior	1.660	32,03	1.671	32,29
* Intereses de la cartera de inversión	0	0,00	0	0,00
* Inversiones dudosas, morosas o en litigio	0	0,00	0	0,00
(+) LIQUIDEZ (TESORERÍA)	223	4,30	135	2,61
(+/-) RESTO	3.004	57,97	3.059	59,11
<b>TOTAL PATRIMONIO</b>	<b>5.182</b>	<b>100,00</b>	<b>5.175</b>	<b>100,00</b>

Notas:

El período se refiere al trimestre o semestre, según sea el caso.

Las inversiones financieras se informan a valor estimado de realización.

## 2.4 Estado de variación patrimonial

	% sobre patrimonio medio			% variación respecto fin período anterior
	Variación del período actual	Variación del período anterior	Variación acumulada anual	
<b>PATRIMONIO FIN PERIODO ANTERIOR (miles de EUR)</b>	<b>5.174</b>	<b>5.244</b>	<b>5.356</b>	
+- Suscripciones/reembolsos (neto)	0,00	0,00	0,00	0,00
- Beneficios brutos distribuidos	0,00	0,00	0,00	0,00
+- Rendimientos netos	0,14	-1,27	0,15	-4,46
(+/-) Rendimientos de gestión	0,30	-1,03	0,30	-2,76
+ Intereses	0,01	0,01	0,01	-0,12
+ Dividendos	0,00	0,00	0,00	0,00
+- Resultados en renta fija (realizadas o no)	0,00	0,00	0,00	0,00
+- Resultados en renta variable (realizadas o no)	0,00	0,00	0,00	0,00
+- Resultados en depósitos (realizadas o no)	0,00	0,00	0,00	0,00
+- Resultados en derivados (realizadas o no)	0,00	0,00	0,00	0,00
+- Resultados en IIC (realizadas o no)	0,22	-0,86	0,22	-1,25
+- Otros resultados	0,07	-0,18	0,07	-1,39
+- Otros rendimientos	0,00	0,00	0,00	0,00
(-) Gastos repercutidos	-0,16	-0,24	-0,15	-1,70
- Comisión de gestión	-0,13	-0,19	-0,12	-0,32
- Comisión de depositario	-0,02	-0,02	-0,02	-0,31
- Gastos por servicios exteriores	-0,01	-0,03	-0,01	-0,72
- Otros gastos de gestión corriente	0,00	0,00	0,00	-0,35
- Otros gastos repercutidos	0,00	0,00	0,00	0,00
(+/-) Ingresos	0,00	0,00	0,00	0,00
+ Comisiones de descuento a favor de la IIC	0,00	0,00	0,00	0,00
+ Comisiones retrocedidas	0,00	0,00	0,00	0,00
+ Otros ingresos	0,00	0,00	0,00	0,00
<b>PATRIMONIO FIN PERIODO ACTUAL (miles de EUR)</b>	<b>5.182</b>	<b>5.174</b>	<b>5.182</b>	

Nota: El período se refiere al trimestre o semestre, según sea el caso.

### 3. Inversiones financieras

Global Macro: 0,5%

Arbitraje de Volatilidad: 2,2%

Asset Based Lending: 27,3%

Event Driven-Distressed Securities: 1,4%

Arbitraje Renta Fija-Emergentes: 0,7%

Arbitraje de Convertibles-PIPES: 7,2%

Repo: 5,9%

Cash: 54,8%

### 4. Hechos relevantes

	SI	NO
a. Suspensión temporal de suscripciones/reembolsos		X
b. Reanudación de suscripciones/reembolsos		X
c. Reembolso de patrimonio significativo		X
d. Endeudamiento superior al 5% del patrimonio		X
e. Sustitución de la sociedad gestora		X
f. Sustitución de la entidad depositaria		X
g. Cambio de control de la sociedad gestora		X
h. Cambio en elementos esenciales del folleto informativo		X
i. Autorización del proceso de fusión		X
j. Otros hechos relevantes		X

### 5. Anexo explicativo de hechos relevantes

No aplicable.

### 6. Operaciones vinculadas y otras informaciones

	SI	NO
a. Partícipes significativos en el patrimonio del fondo (porcentaje superior al 20%).	X	
b. Modificaciones de escasa relevancia en el Reglamento.		X
c. Gestora y el depositario son del mismo grupo (según artículo 4 de la LMV).		X
d. Se han realizado operaciones de adquisición y venta de valores en los que el depositario ha actuado como vendedor o comprador, respectivamente.		X
e. Se han adquirido valores o instrumentos financieros emitidos o avalados por alguna entidad del grupo de la gestora o depositario, o alguno de éstos ha actuado como colocador, asegurador, director o asesor, o se han prestado valores a entidades vinculadas.		X
f. Se han adquirido valores o instrumentos financieros cuya contrapartida ha sido otra entidad del grupo de la gestora o depositario, u otra IIC gestionada por la misma gestora u otra gestora del grupo.		X
g. Se han percibido ingresos por entidades del grupo de la gestora que tienen como origen comisiones o gastos satisfechos por la IIC.		X
h. Diferencias superiores al 10% entre valor liquidativo estimado y el definitivo a la misma fecha.		X
i. Se ha ejercido el derecho de disposición sobre garantías otorgadas (sólo aplicable a FIL).		X
j. Otras informaciones u operaciones vinculadas.	X	

### 7. Anexo explicativo sobre operaciones vinculadas y otras informaciones

a- Existe un Partícipe significativo con una participación del 29,59%, aproximadamente, sobre el patrimonio de la IIC

j- Existen Operaciones vinculadas repetitivas y sometidas a un procedimiento de autorización simplificado, relativas a compraventa de Divisas y Repos de Deuda Pública, que realiza la Gestora con el Depositario.

### 8. Información y advertencias a instancia de la CNMV

No aplica.

### 9. Anexo explicativo del informe periódico

El tercer trimestre de 2011 ha estado marcado por el agravamiento de la crisis de deuda soberana, en especial en la Zona Euro, y la falta de consenso en la respuesta política a nivel global, que ha desembocado en una rebaja significativa de las expectativas de crecimiento, aumentado los miedos a una nueva recesión y desatado el pánico en los mercados financieros con un nuevo episodio

de huida hacia la calidad. De esta forma, hemos visto a los indicadores de confianza disminuir a zonas de máximo estrés que ha dado lugar a importantes caídas en los mercados bursátiles e incrementos en los spreads corporativos. Por su parte, el dólar ha actuado como activo refugio (al igual que el franco suizo hasta la intervención de su Banco Central), apreciándose contra la mayoría de monedas. Otro aspecto destacado en el mercado de divisas es la depreciación generalizada de las divisas emergentes.

Los datos macroeconómicos de las principales economías, constatan la ralentización del ritmo de crecimiento. Concretamente, en Estados Unidos el PIB se ha situado en el 1,60% de variación i.a. en el segundo trimestre del año desde el 2,20% del dato anterior, y en la Zona Euro ha cerrado el mes de junio en el 1,60% i.a. desde el 2,40% del primer trimestre. Preocupan especialmente los peores datos del mercado laboral e inmobiliario y la reconducción de los desequilibrios fiscales en EE.UU., mientras que en la Zona Euro, se observa una menor contribución al crecimiento de las economías core. Ello se ha visto reflejado en los indicadores adelantados de confianza empresarial y consumidora que han caído significativamente. A pesar de contar con una inflación subyacente bajo control en los países desarrollados, las tasas generales se sitúan en cotas elevadas (3,8% i.a. en EE.UU. y 2,5% i.a. en Europa). El precio del Brent acumula dos trimestres consecutivos de caídas cerrando septiembre en 104,26 \$/barril (-6,64% trimestral), pero acumulando una subida del 10,56% anual.

En los mercados bursátiles, el índice EURO STOXX 50 se situaba al cierre del período en 2.179,66 puntos, reflejando una rentabilidad acumulada anual del -21,95% y del -23,48% trimestral. Por su parte, el selectivo español IBEX 35 cerraba septiembre en 8.546,60 puntos, con una evolución del -13,31% en el año y del -17,50% en el trimestre. En EE.UU., el índice S&P 500 pierde un 10,04% anual tras caer un 14,33% durante el trimestre, situándose en 1.131,42 puntos, mientras que el mercado tecnológico del Nasdaq Composite alcanzó los 2.415,40 puntos con una revalorización en los últimos tres meses del -12,91% y del -8,95% acumulada en el año. A nivel global, el índice MSCI World en euros cae un 13,76% anual (-13,86% en divisa local), con una revalorización del -10,38% durante el trimestre (-15,26% sin efecto divisa). Por sectores, medidos en divisa local, los que mejor comportamiento trimestral han mostrado son el consumo no cíclico (-4,74%) y utilities (-6,19%), situándose en el lado contrario materiales y financiero con caídas del 22,56% y 21,15%, respectivamente. Si tenemos en cuenta la variación en el año, los sectores menos bajistas han sido el farmacéutico (-0,67%) y consumo no cíclico (-1,42%), siendo los que peor comportamiento anual han tenido el de materiales (-24,67%) y el financiero (-23,17%).

El tercer trimestre de 2011 se inició con la segunda subida en el año de tipos oficiales por parte del BCE del 1,25% al 1,50%, mientras que la Fed mantenía sus tipos de interés en el 0,00%-0,25% (Zero Interest Rate Policy, ZIRP). Sin embargo, durante el trimestre se ha observado una relajación de las expectativas de subidas de tipos por parte de los Bancos Centrales ante la desaceleración del crecimiento mundial y la inestabilidad financiera. Por otro lado, las curvas de tipos han actuado como refugio ante las incertidumbres macroeconómicas y han registrado descensos en el tercer trimestre tanto en EE.UU. como en la Zona Euro (por encima de los 100 p.b. en el tramo largo). La pendiente 2-10 años ha disminuido tanto en EE.UU. como en Europa.

A 30 de septiembre la rentabilidad de la deuda alemana a 10 años se situaba en el 1,89%, lo que coloca al bono español a ese mismo plazo con un diferencial positivo de 325 p.b. (que se ha incrementado en el trimestre), y la del T-Bond estadounidense en el 1,92%. El mercado de divisas ha sido uno de los principales focos de atención en el trimestre, mostrándose particularmente sensible a la actuación de las autoridades monetarias, a los desequilibrios fiscales y a la desaceleración económica. En este contexto, el euro se ha depreciado un 7,31% respecto al dólar en el trimestre, cerrando el período en 1,3449 \$/ (0,62% anual); por su parte, el yen japonés se ha apreciado un 4,43% contra el dólar en el trimestre (5,24% anual), situándose en 77,14 JPY/\$.

El valor teórico de la institución se ha situado en 8,5126 euros, lo que representa una variación del -3,24% anual. Los valores que componen la cartera se valoran por la última cotización. El activo computable a efectos de liquidez se invierte mayoritariamente en repos de Deuda Pública a 1 día, manteniendo el resto en la cuenta corriente abierta en la entidad cuya retribución se fija en base mensual del tipo euribor.

#### RIESGO DE MERCADO

Riva y García Gestión realiza un constante y exhaustivo control de cada una de las carteras gestionadas, incluyendo la estimación de riesgos de mercado. El control periódico global que se realiza de la cartera incorpora todos aquellos factores que la pueden exponer a riesgos por variaciones en las variables fundamentales de mercado (tipos de interés, precios, tipos de cambio, volatilidades, etc